



Handboek

Veiligheidsladder[®]

Samen zorgen voor bewust veilig werken

Versie: 3.3

Datum: april 2019



VEILIGHEIDSLADDER[®]

NEN

Handboek Veiligheidsladder®

Samen zorgen voor bewust veilig werken

Versie: 3.3
Datum: maart 2019

Ten geleide

Het Handboek Veiligheidsladder is het document dat het kader vormt voor certificatie op de Veiligheidsladder. Alle benodigde formele informatie over het certificatietraject is hierin opgenomen. Het kader geeft richting middels toelichtingen en omvat doelstellingen, methoden, eisen en definities.

Vanaf trede 2 is gedefinieerd waar een bedrijf aan moet voldoen (de eis), welke criteria hierbij horen (de norm), hoe die criteria gewaardeerd worden (de scores) en waar de onafhankelijke auditoren op letten (de auditorrichtlijn). Trede 2 is ook het minimale instapniveau voor ladderbeoordeling. Indien een bedrijf na beoordeling trede 2 niet heeft gehaald, krijgt het bedrijf 'automatisch' trede 1.

Een audit op de veiligheidsladder wordt altijd met 2 auditoren uitgevoerd om een afgewogen en objectief oordeel te kunnen geven. Dat hoeven niet noodzakelijkerwijs 2 auditoren te zijn van dezelfde certificatieinstelling.

De Veiligheidsladder is in eigendom en beheer bij NEN. Het Handboek alsmede het Certificatieschema worden gepubliceerd op www.veiligheidsladder.org en zijn daar te downloaden.

Wijzigingenlijst

Dit Handboek Veiligheidsladder versie 3.3 vervangt alle voorgaande versies per datum publicatie. In onderstaand overzicht staan de wijzigingen ten opzichte van Handboek Veiligheidsladder versie 3.1.

Paragra(a)f(en)	Wijziging	Besluit
Bijlage A Bijlage B	Toevoeging CvD Besluit 2017-05, Gebruik naam en beeldmerk Veiligheidsladder in de vorm van nieuwe bijlagen A en B	2017-05
5.2 Bijlage C	Toevoeging bijlage C op basis van besluit 2018-09 kwalificatie eisen auditoren en verwijzing hiernaar opgenomen in 5.2	2018-09
5.4	Wijzigingen doorgevoerd op basis van besluit 2018-11 voor bedrijven met minder dan 66 werkzame personen: <ul style="list-style-type: none"> - Certificatie mandagentabel aangepast in 5.5 - Subparagraaf Kleine organisaties toegevoegd onder 5.5 met regeling voor organisaties tot en met 65 medewerkers 	2018-11
5.5	Nieuwe paragraaf 5.5 toegevoegd op basis van CvD besluit 2018-13, Onaangekondigde werkbezoeken Veiligheidsladder audits	2018-13

Tevens zijn in dit document een aantal wijzigingen doorgevoerd die geen invloed hebben op de inhoudelijke afspraken. Dit betreft bijvoorbeeld redactionele wijzigingen of wijzigingen als de vermelding van ISO 45001 ter vervanging van OHSAS 18001.

Voorwoord

Vrijwel dagelijks worden in de media voorvallen gemeld waarbij medewerkers bij de uitoefening van hun functie gewond raken. Soms gaat het om kleinere incidenten, soms om ongelukken met zwaar gewonden of zelfs dodelijke afloop. Men is zich er van bewust dat de verantwoordelijkheid ligt bij iedereen die hierbij betrokken is, zowel werkgevers als werknemers. Er zijn systemen, structuren, regels en afspraken om ongelukken te voorkomen, maar dat alleen is niet voldoende om onveilige situaties te voorkomen.

Een essentiële factor is het bewustzijn in alle lagen van de organisatie van de eigen bijdrage aan de veiligheid. Dat heeft alles te maken met houding, gedrag en cultuur. Is er een setting gecreëerd waarbij mensen zich durven te uiten mocht er sprake zijn van een minder veilige situatie? Wordt er over veiligheid gesproken en worden de medewerkers gehoord?

De afgelopen jaren heeft ProRail de veiligheidsladder ontwikkeld en breed uitgezet in de railmarkt. Daar is de veiligheidsladder breed gedragen en heeft een grote bijdrage geleverd aan het veiligheidsbewustzijn binnen de totale railbranche. Het succes is daar zo groot omdat dit systeem met name gestoeld is op houding, gedrag en cultuur en verder staat de keten centraal en niet zozeer de individuele organisatie. Om dit systeem verder in Nederland uit te rollen, heeft ProRail aan NEN gevraagd deze veiligheidsladder onder haar hoede te nemen.

Met deze overgang is de basis gelegd om het systeem onder de aandacht te brengen in andere sectoren, zodat ook in die sectoren aan het veiligheidsbewustzijn kan worden gewerkt. De veiligheidsladder biedt voldoende aanknopingspunten voor de bedrijven om te werken aan veiligheid in het eigen bedrijf en in de keten, via aanbestedingen en inkoopprocessen of anderszins.

Veilig en gezond werken kun je niet alleen, maar doe je met elkaar!

Johan van den Elzen
Voorzitter College van Belanghebbenden

Inhoudsopgave

1	Inleiding	6
2	Relatie met veiligheidsmanagementsystemen	7
3	Begrippen en afkortingen	8
4	De Veiligheidsladder	11
4.1	Wat is de ladder	11
4.2	Hoe werkt de ladder	11
4.3	Voor wie is de ladder bedoeld	12
4.4	Hoe wordt omgegaan met bedrijfsverschillen	12
4.5	Hoe vindt beoordeling plaats	12
4.6	Wie beoordeelt de hoogte van de trede	12
4.7	Hoe verloopt de certificatie	13
4.8	Per wanneer is de ladder van kracht	13
4.9	Geldigheid Veiligheidsladder	13
4.10	Beschrijving laddertreden	14
4.11	Beschrijving bedrijfsaspecten	14
5	Certificatieaudit	16
5.1	Bevoegde Ladder Certificerende Instellingen	16
5.2	Auditor en beoordelaar	16
5.3	Eisen ladderbeoordeling LCI	17
5.4	Certificatie mandagentabel	18
5.5	Onaangekondigde werkbezoeken	20
5.6	Scores	20
5.7	Bijwoning	20
5.8	Auditrapportage	21
5.9	Certificaatuitreiking	22
5.10	Geldigheid certificaat	22
5.11	Auditproces	22
6	Organisatie	24
6.1	Wie beheert de ladder	24
6.2	Financiering	25
6.3	Document-/versiebeheer	25
6.4	Informatie en advies	25
6.5	Klachten	25
	Bijlage A Gebruik naam Veiligheidsladder	26
	Verwerking in logo's LCI's	26
	Bijlage B Gebruik beeldmerk	27
	Gebruik beeldmerk door LCIs	27
	Gebruik beeldmerk door Kennispartners	27
	Gebruik beeldmerk door Ladder gecertificeerde organisaties	27
	Gebruik beeldmerk door overige partijen	27
	Bijlage C Kwalificatie-eisen	28

1 Inleiding

Bouwen in de 21e eeuw stelt bijzondere eisen. Er wordt gewerkt in hoog tempo, in vaak complexe omstandigheden. Ook verandert de arbeidsmarkt. Het traditionele patroon met langdurige vaste dienstverbanden bij één werkgever verdwijnt. Bouwbedrijven zijn voor het vakmanschap ook steeds meer aangewezen op buitenlandse werknemers. Dit alles beïnvloedt de wijze waarop met werk wordt omgegaan. De vergroting van de werkdruk echter mag aan de veiligheid bij het werk geen afbreuk doen.

Samen met spooraanneemers, ingenieursbureaus, adviesbureaus en de wetenschap heeft ProRail een Veiligheidsladder ontwikkeld om het veiligheidsbewustzijn en bewust veilig handelen te stimuleren. Inspanningen hierin worden objectief gemeten en positief gewaardeerd. Terugdringing van het aantal onveilige situaties met minder incidenten (verzuim, schades) tot gevolg is het uiteindelijke doel.

Het hanteren van de Veiligheidsladder heeft een brede functie. Het biedt kaders voor veilig werken aan alle partijen die in de diverse branches werkzaam zijn. Daarbij wordt geen onderscheid gemaakt tussen opdrachtgevers, opdrachtnemers of leveranciers. Veiligheid doe je met z'n allen, in de hele keten.

De Veiligheidsladder is zo ontwikkeld dat het kernconcept generiek toepasbaar is. De Veiligheidsladder biedt daarnaast voldoende ruimte om de uitwerking/toepassing ervan per sector 'op maat' te maken door eisen en criteria te interpreteren in de geest van de bedrijfssector resp. het type bedrijf dat beoordeeld wordt.

In 2016 heeft ProRail het eigendom en beheer van de veiligheidsladder aan de stichting NEN overgedragen.

2 Relatie met veiligheidsmanagementsystemen

OHSAS 18001/ISO 45001

De OHSAS staat voor Occupational Health and Safety Assessment Series en is een norm voor een Arbo managementsysteem. Met dit systeem kan een bedrijf er voor zorgen en aantonen dat de arbeidsomstandigheden goed zijn geregeld. De basis hiervoor vormen de geïnterpreteerde en geëvalueerde risico's en de van toepassing zijnde regels en afspraken. Ook continue verbetering van arbeidsomstandigheden maakt deel uit van de eisen, zodat de organisatie onder andere geacht wordt te leren uit ervaringen (incidenten en vastgestelde afwijkingen). Het is een standaard voor alle organisaties die willen waarborgen dat zij voldoen aan wet- en regelgeving en die systematisch willen werken aan het verbeteren van hun arbeidsomstandigheden op basis van proactieve risicoanalyses. Op internationaal vlak is gewerkt aan een omzetting van OHSAS 18001 naar een breed gedragen ISO-norm, namelijk ISO 45001. Deze is eind 2018 gepubliceerd. Met de komst van ISO 45001:2018 wordt de OHSAS 18001-norm door BSI ingetrokken.

VCA

De VCA is een Veiligheid, Gezondheid en Milieu Checklist waarmee aannemers worden getoetst op hun beleid en -prestaties. De VCA is dus gericht op veiligheid en gezondheid van medewerkers en niet alleen bedoeld om aan te tonen dat aan de Arbowet wordt voldaan, maar vooral een programma om het aantal ongevallen terug te dringen en de veiligheid te vergroten.

Vergelijkbaar voor de aannemers is er de Veiligheid en Gezondheid Checklist Uitzendorganisaties (VCU) en Veiligheid, Gezondheid en Milieu Checklist Opdrachtgevers (VCO). Bij VCU gaat het om het beheersen van de veiligheid en gezondheid van de uitgezonden medewerkers in samenwerking met de inlenende organisatie(s). De VCO is er voor opdrachtgevers die de juiste voorwaarden willen scheppen om partijen, die voor hen of op hun terrein risicovolle werkzaamheden uitvoeren, tot optimale VGM-prestaties te kunnen laten komen. De VCO stelt eisen en geeft invulling aan het leiderschap dat de opdrachtgever in deze situatie dient te tonen. Uitgangspunt is dat de opdrachtgevende partij een VGM-beheersysteem heeft dat tenminste voldoet aan de eisen van de VCA.

Bovengenoemde standaarden zijn van toepassing op alle typen organisaties. Zowel in de profit, non-profit, dienstverlening als industrie. In grote, maar ook in kleinere ondernemingen. De standaarden richten zich alle op beheersing en continue verbetering via KAM- (Kwaliteit Arbo & Milieu) managementsystemen.

De laatste jaren wordt steeds meer duidelijk dat naast de beschikbaarheid van de juiste middelen en systemen de factor mens van groot belang is, met name voor veilige uitvoering in de praktijk. Daardoor komt er meer aandacht voor de 'zachte' kant van het KAM-managementsysteem, zoals een gedrag van impliciet veilig en gezond werken.

De Veiligheidsladder is geen (nieuwe) standaard voor het beoordelen van een V&G-managementsysteem, maar een norm om houding en gedrag op het gebied van veiligheid en gezondheid in een bedrijf objectief te meten. Het doel van de Veiligheidsladder is bij te dragen aan het veiligheids- en gezondheidsbewustzijn in bedrijven en langs die weg een veilige en gezonde uitvoering van werkzaamheden te bevorderen en verbetering op dit vlak te stimuleren. De Veiligheidsladder is daarmee aanvullend op 'systeemnormen' als ISO, OHSAS en VCA/VCU/VCO en vigerende wet- en regelgeving als Arbowet en sectorrichtlijnen.

3 Begrippen en afkortingen

Ladder Certificerende Instelling

Een Ladder Certificerende Instelling of LCI is een Certificerende Instelling die door NEN bevoegd is verklaard om als onafhankelijke derde partij een ladderbeoordeling te doen en op basis daarvan een Veilig Bewust Certificaat uit te reiken. Om een ladderbeoordeling goed te kunnen uitvoeren moeten een LCI en de door haar ingezette auditoren voldoen aan een aantal voorwaarden (zie hoofdstuk 5.1).

Bedrijf

Het te certificeren bedrijf. De hoogst te certificeren juridische bedrijfsentiteit is te beschouwen als de vestiging; de bijbehorende resp. onderliggende juridische entiteiten zijn te beschouwen als nevenvestigingen.

Opmerking: Er zijn bedrijven, die op hoog niveau een juridische structuur hebben, maar die uitvoerend zijn georganiseerd met bijvoorbeeld Business Units (BU) en/of functionele eenheden (FE). In deze gevallen kan ervoor worden gekozen om een operationele eenheid (BU/FE) te certificeren, inclusief de sturing en ondersteunende diensten van deze BU/FE.

Directie/Directeur

Hoogste niveau van leidinggevenden binnen het bedrijf.

Management/Manager

Alle leidinggevenden in de operationele lijn (studie, voorbereiding en uitvoering). Van directie(leden) tot eerstelijnsmanager(s).

Eerstelijnsmanagement/Eerstelijnsmanager

Direct leidinggevenden van medewerkers.

Medewerkers

Alle personen die een functie in het bedrijf hebben. Zowel personen in loondienst van het bedrijf als ZZP-ers, uitzendkrachten en andere door het bedrijf ingehuurd of ingeleende personen.

Project

Een hoeveelheid samenhangende activiteiten die (in opdracht van de opdrachtgever) door het bedrijf worden uitgevoerd op locatie of in de eigen werkomgeving. Onder deze noemer vallen bijvoorbeeld: het uitvoeren van een klus, het maken van een ontwerp, het begeleiden van een werk, etc.

Opdrachtgever

De klant waarvoor werkzaamheden worden uitgevoerd, de opdrachtverstrekker van het bedrijf.

Opdrachtnemer

Partij die in opdracht van het bedrijf werkzaamheden uitvoert (onderaannemer, leverancier, dienstverlener).

Nevenaannemer

Partij die in opdracht van de opdrachtgever werkzaamheden uitvoert in de nabijheid van de werkzaamheden van het bedrijf en die invloed hebben op het werk van het bedrijf.

Stakeholders

Belanghebbenden of belanghebbende partijen, zoals medewerkers, moederbedrijf, klanten, opdrachtgevers, opdrachtnemers, nevenaannemers, omgeving, politiek/bestuur e.d.

Hulpdiensten

Nooddiensten zoals de brandweer, politie, ambulance, ANWB-noodarts (helikopter), Milieudienst (milieucalamiteitsbestrijdingsbedrijf/-organisatie), Arbeidsinspectie, Emergency Response Team (ERT) e.d.

Branche

Het geheel van bedrijf, opdrachtgever(s), opdrachtnemers, nevenaannemers, inleners en brancheorganisaties.

V&G¹

Veiligheid en gezondheid van allen op of in de nabijheid van de werkomgeving.

Werkomgeving

Locatie waar medewerkers werkzaam zijn.

Veiligheidscultuur

Het geheel van gemeenschappelijke waarden, normen, competenties en daarbij behorend gedrag op het vlak van veiligheid en gezondheid.

V&G-gedrag

Bewuste en onbewuste gedragingen en handelingen gericht op veilige en gezonde uitvoering van werkzaamheden, met aandacht voor mens, materialen, middelen, methoden, werkplek en omgeving.

Campagne

Een geheel van systematische communicatieacties gericht op het bereiken van gewenst V&G-gedrag. Een campagne zet meerdere acties en middelen in om de boodschap maximaal te versterken. De actiemiddelen kunnen onder andere omvatten: managementpresentatie, video, poster, boekje, een artikel in het bedrijfsblad, een uitgewerkte presentatie voor een V&G-overlegmoment, een training. Belangrijk is dat middel en boodschap zijn afgestemd op de doelgroep.

V&G-bijeenkomst

Een georganiseerde en gestructureerde periodieke samenkomst van managers en medewerkers, al dan niet van korte duur, om elkaar voor te lichten over en (aan) te spreken op bewust veilig en gezond gedrag en elkaar te motiveren daarnaar te handelen. Denk aan V&G-personeelsbijeenkomsten, V&G-overlegmomenten, klant-leverancier-dagen, trainingdagen, etc.

V&G-overlegmoment

Een veiligheidsgesprek om V&G-bewustzijn te verhogen (bv. toolboxen, werkoverleggen, lunchlezingen of korte veiligheids- en gezondheidspraatjes).

V&G-Observatieronde

Rondgang in de werkomgeving, primair gericht op gedrag en handelingen van medewerkers op het vlak van veiligheid en gezondheid. Een belangrijk onderdeel van observatierondes is het aanspreken van medewerkers en het aangaan van een dialoog over gewenst V&G-gedrag.

V&G-Inspectie werkomgeving

Inspectieronde zowel binnen op kantoor (eigen en bij detacheringen) als buiten op locatie, primair gericht op de veiligheid, gezondheid en kwaliteit van de fysieke werkomgeving (afzettingen/toegangsbeveiliging, materieel/dienstauto's, gereedschappen/arbeidsmiddelen, technische voorzieningen e.d.).

V&G-gedragsaudit

Systematische beoordeling van de mate van veiligheidsbewustzijn en bewust veilig handelen in het bedrijf.

Incident

Het verzamelbegrip waaronder alle soorten ongewenste gebeurtenissen, situaties, handelingen en/of gedragingen te vangen zijn, op het gebied van veiligheid en gezond. Bij veiligheid gaat het over integrale veiligheid, dus meer dan alleen fysieke veiligheid. Ook sociale veiligheid, externe veiligheid etc.

Risicoanalyse

Schriftelijk vastgelegde inventarisatie en evaluatie van V&G- risico's voor medewerkers en andere personen in de omgeving van het werk. De risicoanalyse bevat een beschrijving van de gevaren, de risico's, de ernst ervan en de risico beperkende maatregelen (ook die op houding en gedrag).

¹ Een veel gebruikte term is ook H&S (Health&Safety)

Procesverstoring

Een verstoring in het voortbrengingsproces van een werk en daaraan gerelateerde processen van stakeholders als gevolg van onveilig gedrag en/of handelingen, leidend tot grote (imago)schades voor het bedrijf en haar stakeholders.

4 De Veiligheidsladder

4.1 Wat is de ladder

De Veiligheidsladder is gebaseerd op de cultuurladder volgens het model van Parker e.a.² (fig. 1) en is een evolutionaire ladder bestaande uit vijf niveaus. Het model veronderstelt dat de veiligheidscultuur in een onderneming in een bepaald stadium van volwassenheid verkeert. Het model onderkent vijf cultuurniveaus. Elk cultuurniveau geeft de ontwikkelingsfase aan waarin het bedrijf zich bevindt op het gebied van veiligheid.

<Figuur 1>



Overeenkomstig het model van Parker e.a. bestaat de Veiligheidsladder uit 5 niveaus, treden genoemd, opklimmend van 1 naar 5. Per trede is gedefinieerd waar een bedrijf aan moet voldoen (de eis), welke criteria hierbij horen (de norm), hoe die criteria gewaardeerd worden (de scores) en waar onafhankelijke auditoren op letten (de auditorrichtlijn). Deze komen voort uit 6 invalshoeken of bedrijfsaspecten, onderverdeeld naar 18 bedrijfskarakteristieken, elk met een eigen weegfactor. De plaats van een bedrijf op de Veiligheidsladder wordt bepaald door de hoogste trede waarop het bedrijf nog aan de eisen voldoet.

4.2 Hoe werkt de ladder

De Veiligheidsladder is een concrete uitwerking van het streven naar een helder en toegankelijk instrumentarium voor veiligheidsbewustzijn als kwaliteitsaspect bij het inkopen van werken, diensten en leveringen. Het kan bijvoorbeeld worden gebruikt als instrument bij aanbesteding in de vorm van een minimumeis of als gunningscriterium. Het uitgangspunt is dat inspanningen voor het naar een hogere trede brengen van het veiligheidsgedrag worden beloond. Hoe precies de Veiligheidsladder wordt toegepast in aanbestedingen blijkt uit de aanbestedingsdocumenten van de opdrachtgever.

² Parker, D., M. Lawrie, en P.T.W. Hudson. 2006. A framework for understanding the development of organisational safety culture.

4.3 Voor wie is de ladder bedoeld

De Veiligheidsladder is ontwikkeld voor alle typen organisaties. Zowel in de profit, non-profit, dienstverlening als industrie. In grote, maar ook in kleinere ondernemingen.

Om bewust veilig werken op een hoger niveau te kunnen brengen, zullen alle ketenpartijen (opdrachtgevers-opdrachtnemers-leveranciers) stappen moeten maken op de Veiligheidsladder om het maximale effect te krijgen. Dit betekent dat alle partijen zich zullen moeten laten toetsen aan de Veiligheidsladder als onderdeel van de keten.

4.4 Hoe wordt omgegaan met bedrijfsverschillen

De Veiligheidsladder is zo ontworpen dat het toepasbaar is voor alle typen bedrijven. Het biedt voldoende ruimte om de toepassing ervan per sector 'op maat' te maken door eisen en criteria te interpreteren in de geest van de bedrijfssector resp. het type bedrijf dat beoordeeld wordt.

De Veiligheidsladder is zodanig generiek gemaakt dat alle type bedrijven zich kunnen herkennen in de beschrijvingen van eisen, criteria en richtlijnen. Het is dan ook nadrukkelijk niet de bedoeling om verschillende versies (bedrijfsspecifiek) van de Veiligheidsladder te maken, maar de bestaande versie te nemen.

4.5 Hoe vindt beoordeling plaats

Bij het beoordelen van de Veiligheidsladder wordt per trede beoordeeld hoe het bedrijf scoort. Daarbij wordt gekeken vanuit 18 bedrijfskarakteristieken resulterend in 6 bedrijfsaspecten. Iedere bedrijfsaspect (en dus ook iedere bedrijfskarakteristiek) heeft zijn eigen weging. Die weging is doorvertaald in het maximaal te behalen aantal punten per criterium. Er wordt gescoord per criterium op basis van het certificatieschema van de Veiligheidsladder. Op basis van de score per criterium wordt een score bepaald per bedrijfsaspect (tabel 2). Op basis van de totaalbeoordeling wordt het bedrijf gecertificeerd voor een bepaalde trede op de ladder.

< Tabel 2 >

Bedrijfsaspect	Trede 2		Trede 3		Trede 4		Trede 5	
	Max	Min	Cumm	Min	Cumm	Min	Cumm	Min
1	800	70%	2450	70%	3800	75%	4800	75%
2	200	70%	600	70%	1200	75%	1800	75%
3	550	70%	1500	70%	2500	75%	3450	75%
4	400	70%	1300	70%	2500	75%	3200	75%
5	750	70%	1650	70%	3000	75%	3950	75%
6	150	70%	350	70%	550	75%	800	75%
Totaal	2850	75%	7850	80%	13550	80%	18000	85%

4.6 Wie beoordeelt de hoogte van de trede

Onafhankelijke Certificerende Instellingen toetsen via audits hoe bedrijven scoren op veiligheidsgedrag. Daarbij maken ze gebruik van het certificatieschema van de Veiligheidsladder, bestaande uit de eerder genoemde eisen en bijbehorende criteria. Beoordeeld wordt per trede.

Een bedrijf voldoet aan de eisen van een bepaalde trede indien (1) voldaan is aan de minimale eisen per bedrijfsaspect van de desbetreffende trede en die van onderliggende treden en (2) de som van de gewogen scores over alle bedrijfsaspecten van de trede voldoet aan de minimumeis behorende bij die trede. Voor zowel de minimumeis per bedrijfsaspect als de minimumeis voor het gemiddelde per trede geldt een progressieve benadering (tabel 3).

< Tabel 3>

Onderwerp	Toelichting
Per criterium (bij 100 punten per criterium)	<ul style="list-style-type: none"> • Ja/Nee [0-100] • Volledig [100], Grotendeels [80], Deels [40], Niet [0]
Aantal criteria/punten	<ul style="list-style-type: none"> • Niveau 2: 29/2850 • Niveau 3: 46/5000 [75/7850] • Niveau 4: 55/5700 [130/13550] • Niveau 5: 44/4450 [174/18000]
Per niveau (van de ladder); volgens een progressieve benadering	<ul style="list-style-type: none"> • Niveau 2: min. gem. [75]; min. per bedrijfsaspect [70] • Niveau 3: min. gem. [80]; min. per bedrijfsaspect [70] • Niveau 4: min. gem. [80]; min. per bedrijfsaspect [75] • Niveau 5: min. gem. [85]; min. per bedrijfsaspect [75]
Weging per bedrijfsaspect	Accent op leiderschap en betrokkenheid, afwijkingen en communicatie

De beoordelingen die in het kader van de Veiligheidsladder worden uitgevoerd zijn geen strikte audits van het managementsysteem van de betreffende organisatie. Niet het hebben van (het wat), maar het hoe en waarom is bepalend in de Veiligheidsladder. Tijdens de ladderbeoordeling wordt vastgesteld in welke mate de organisatie veiligheidsbewust bezig is en in welke mate medewerkers van hoog tot laag in de organisatie handelingen bewust veilig uitvoeren.

4.7 Hoe verloopt de certificatie

Het bedrijf dat zich wil laten beoordelen neemt kennis van alle actuele en formele informatie inzake de toepassing van de Veiligheidsladder. Deze is verwoord in het actuele Handboek en andere documenten die worden aangeboden op www.veiligheidsladder.org. Op basis van de actuele informatie doet het bedrijf een zelfbeoordeling aan de hand van het certificatieschema van de Veiligheidsladder. Een Ladder Certificerende Instelling (LCI) toetst de opgave van het bedrijf en verifieert op basis van diverse interviews en waarnemingen in het bedrijf en tijdens werkbezoeken op locatie. De LCI stelt de bereikte laddertrede vast en reikt, indien voldaan is aan de minimumeisen, het overeenkomstige Veilig Bewust Certificaat uit.

4.8 Per wanneer is de ladder van kracht

De Veiligheidsladder is sinds 1 juli 2012 selectief van start gegaan. Begonnen is bij de door ProRail erkende spooraanneemers. Geleidelijk is de ladder ook voor andere partijen gaan gelden. Met de publicatie van het nieuwe certificatieschema, versie 3.0 per 15 juli 2015 is de Veiligheidsladder beschikbaar voor bedrijven uit alle bedrijfssectoren en andere opdrachtgevers dan ProRail.

Per 1 juli 2016 kunnen bedrijven zich laten certificeren op het Certificatieschema, versie 4.0. Er zijn geen technische wijzigingen ten opzichte van versie 3.0. Het betreft dan nieuwe initiële audits; een tredeverhoging wordt gezien als een nieuwe initiële audit. Vervolgaudits op bestaande certificaten kunnen tot einde geldigheidsduur certificaat worden uitgevoerd op basis van het oude Certificatieschema, versie 2.0 of versie 3.0 en bijbehorende documenten.

4.9 Geldigheid Veiligheidsladder

De toepassing van de Veiligheidsladder is nog volop in beweging. De meest actuele informatie is te vinden in de laatste versie van het Handboek van de Veiligheidsladder gepubliceerd op www.veiligheidsladder.org. Op elke werkdag kan tijdens kantooruren een nieuwe geactualiseerde versie van het Handboek worden gepubliceerd waardoor bijvoorbeeld eisen, criteria, scores en/of auditorrichtlijnen kunnen veranderen. In nieuwe versies van het Handboek zal bij wijziging zo nodig een passende overgangstermijn worden aangegeven. NEN streeft ernaar de frequentie van actualiseren te beperken tot niet vaker dan eenmaal per kwartaal, tenzij eerdere actualisering dringend noodzakelijk is.

Het is de verantwoordelijkheid van alle partijen zelf om op de hoogte te blijven van de meest actuele versie. NEN behoudt zich het recht voor om de publicatie en toepassing van de Veiligheidsladder te stoppen.

4.10 Beschrijving laddertreden

De Veiligheidsladder onderkent vijf treden. De laddertreden geven de ontwikkelingsfase aan waarin een bedrijf zich op het gebied van veiligheidsbewustzijn begeeft.

Trede 1

Binnen het bedrijf heerst de houding: 'bij ons gaat niets fout, wij leveren goede kwaliteit, dus waarom je tijd verdoen met preventieve veiligheidsactiviteiten' en 'wat niet weet, wat niet deert'. In het bedrijf wordt weinig tot niets geïnvesteerd in verbetering van het veiligheidsgedrag. Dit is niet het gewenste gedrag en wordt derhalve ook niet beloond.

Trede 2.

Het bedrijf heeft de gewoonte om te veranderen nadat er dingen mis zijn gegaan. Er wordt gereageerd op basis van ingesloten patronen. In het bedrijf voelt men zich eerder slachtoffer dan zelf verantwoordelijk. 'Maar dat is toch niet mijn schuld?' Verandergedrag is vaak ad hoc en van korte duur. Dit gedrag wordt matig gewaardeerd.

Trede 3.

Het bedrijf heeft bepaald welke veiligheidsregels belangrijk worden gevonden. Het stelt zich kwetsbaar op, neemt verantwoordelijkheid, maar vaak wel uit eigenbelang. 'Wat levert het mij op?' De betrokkenheid bij veiligheid en naleving van regels en wetten ligt voornamelijk bij het (hogere) management. Er wordt werk gemaakt van veiligheid en dat wordt gewaardeerd.

Trede 4.

Veiligheid heeft een hoge prioriteit, zit in alle vezels van het bedrijf. Er wordt continu geïnvesteerd in verhoging van het veiligheidsbewustzijn en medewerkers worden aangespoord elkaar aan te spreken op onveilig gedrag. Verbeteringen worden stelselmatig ingevoerd en geëvalueerd. Er wordt vooruitgedacht en initiatief genomen. Bewust veilig werken wordt ervaren als een eigen verantwoordelijkheid; 'welke bijdrage kan ik leveren?'. Deze vorm van gedrag wordt hoog gewaardeerd.

Trede 5.

Veiligheid is volledig geïntegreerd in de bedrijfsprocessen. Het is een vast onderdeel bij reflectie en evaluatie binnen de eigen organisatie én met branchegenoten. Veiligheid zit ingebakken in het denken en doen van alle medewerkers; ze zijn niet anders gewend. Dit wordt zeer hoog gewaardeerd.

4.11 Beschrijving bedrijfsaspecten

De eisen en criteria waaraan een bedrijf moet voldoen komen voort uit 6 invalshoeken of bedrijfsaspecten. Elk managementaspect is weer onderverdeeld in een aantal bedrijfskarakteristieken. Onderstaand een korte toelichting per managementaspect en een opsomming van relevante bedrijfskarakteristieken.

1. Leiderschap en betrokkenheid

Hoe belangrijk is veiligheid? Wie of wat wordt verantwoordelijk geacht voor (on)veilig werken? Zijn er duidelijke regels en worden deze nageleefd? Stimuleert en beloont management goed gedrag? Geeft ze zelf het goede voorbeeld? Hoe is de communicatie over incidenten? Spreken managers en medewerkers elkaar op een positieve manier aan op onwenselijk gedrag?

(Bedrijfskarakteristieken: managementinteresse, medewerkersbetrokkenheid, prestatiebeloningen).

2. Beleid en strategie

Staat veiligheid hoog op de strategische kalender? Wat is de visie? Is veiligheid volledig geïntegreerd in de managementcyclus. Vinden er regelmatig bewustzijnsacties plaats? In hoeverre worden investeringen in veiligheidsgedrag gezien als een nuttige bijdrage aan de winst?

(Bedrijfskarakteristieken: veroorzakers ongevallen, winstgevendheid en continuïteit).

3. **Organisatie en opdrachtnemers**

Worden opdrachtnemers geselecteerd op hun veiligheidsgedrag en prestaties? Is er aandacht voor veiligheid bij het contracteren van onderaannemers? Hoe worden nieuwe medewerkers geselecteerd en ingewerkt? Is bewust veilig werken opgenomen in de competentieprofielen? Zijn medewerkers gemotiveerd om zich bij te scholen/trainen? Komen hier ook veiligheidsissues aan de orde? Zijn veiligheidsmedewerkers deskundig en competent? Kan een veiligheidsfunctionaris direct de hoogste baas aanspreken?

(Bedrijfskarakteristieken: opdrachtnemers, competentie en training, afdeling V&G).

4. **Werkplek en procedures**

Hoe bewust is men zich van risico's en wat wordt er aan gedaan om het veiligheidsbewustzijn op de werkplek zo optimaal mogelijk te laten zijn? Wordt er volgens regels en protocollen gewerkt? Zijn deze afgestemd op de gebruikers? Worden verbeterafspraken in het verlengde van een onderzoek altijd opgevolgd?

(Bedrijfskarakteristieken: werkplanning, werkplekveiligheid, procedures).

5. **Afwijkingen en communicatie**

Hoe is de meldcultuur en wat wordt er met de meldingen gedaan? Wordt regelmatig de werkplek geïnspecteerd? Wordt er van incidenten geleerd? Worden veranderingen naar aanleiding van incidenten daadwerkelijk geïmplementeerd en geëvalueerd? Wordt er voldoende gecommuniceerd en geëvalueerd?

(Bedrijfskarakteristieken: melding, onderzoek en opvolging van incidenten, dagelijkse controle, bijeenkomsten).

6. **Audits en statistieken**

Worden er specifieke audits gehouden op veiligheidsgedrag? Gebruikt het bedrijf statistieken voor verbetering?

(Bedrijfskarakteristieken: audits en reviews, trends en statistieken).

5 Certificatieaudit

Een audit op de Veiligheidsladder wordt uitgevoerd conform NEN-EN-ISO/IEC 17021, waarbij onderstaande regelingen als aanvulling gelden.

5.1 Bevoegde Ladder Certificerende Instellingen

Een LCI is bevoegd om een laddercertificatie uit te voeren indien deze LCI door de RvA of door een lid van het IAF is geaccrediteerd conform NEN-EN-ISO/IEC 17021.

Daarnaast gelden voor alle bevoegd verklaarde LCI's onderstaande bijkomende voorwaarden.

- Geaccrediteerd door de RvA voor VCA en managementsystemen als ISO 9001, ISO 14001, OHSAS 18001 of ISO 45001.
- Elke LCI geeft vooraf aan welke (nieuwe) auditoren zullen worden ingezet voor de ladderbeoordeling inclusief competentiedossier, waarmee wordt aangetoond dat de auditor competent is voor beoordeling.
- De LCI besteedt voldoende tijd aan het opleiden en trainen van auditoren in de principes van de Veiligheidsladder en bijbehorend Certificatieschema. De opleiding/training dient gedocumenteerd te zijn als onderdeel van het competentiedossier.
- Personeel dat in een periode van twee jaar voorafgaand aan de certificatieactiviteiten betrokken is geweest bij advies ten aanzien van managementsystemen of werkzaam is geweest bij het te certificeren bedrijf kan niet worden ingezet voor audits in het kader van de Veiligheidsladder. Auditoren mogen wel ISO, OHSAS, VCA of BTR audits hebben uitgevoerd bij dat bedrijf.

De uiteindelijke bevoegdheidsverklaring ligt bij NEN. NEN kan te allen tijde bij het niet nakomen van bovenvermelde voorwaarden overgaan tot schorsing of intrekking van de bevoegdheidsverklaring. De LCI die door NEN bevoegd is om de Veiligheidsladdercertificatie uit te voeren staat geregistreerd op www.veiligheidsladder.org. De aanmelding is voorzien van NAW gegevens en een verklaring van een voor de LCI relevante en geldige bevoegdheidsverklaring.

De LCI heeft voor laddercertificatie een overeenkomst afgesloten met NEN voor het gebruik van de veiligheidsladdercertificatienorm en deelname aan de Harmonisatiecommissie.

5.2 Auditor en beoordelaar

Het gekwalificeerde bij certificatie betrokken personeel is te onderscheiden naar:

- Auditoren: belast met het uitvoeren van de certificatieaudit, de beoordeling van de resultaten, de audit verslaglegging, de aanbeveling tot certificatie en de uitvoering van de jaarlijkse herbeoordeling;
- Beoordelaars: belast met het nemen van beslissingen over de verstrekking en voortzetting van een certificaat.

De gekwalificeerde auditor en beoordelaar zijn werkzaam voor een LCI die door NEN is bevoegd. De auditor en beoordelaar kunnen ingeleend zijn, mits aantoonbaar gekwalificeerd voor audits op de Veiligheidsladder.

De volgende kwalificatie-eisen gelden minimaal voor de auditoren:

1. Op basis van opleiding en ervaring beschikken over een werk- en denkniveau dat minimaal gelijk is aan het hoger beroepsonderwijs.
2. Ervaring in managementsysteemcertificatie onder accreditatie.
3. Gediplomeerd veiligheidskundige (HvK, MvK).
4. Gekwalificeerd Lead Auditor voor VCA** of OHSAS 18001/ ISO 45001
5. Aantoonbaar bekend met sector specifieke technieken door middel van opleiding of meerjarige ervaring (branche kwalificatie).
6. Aantoonbaar competent met het Certificatieschema van de Veiligheidsladder door middel van opleiding/training (veiligheidsladder kwalificatie).
7. Een positieve beoordeling van het auditeren op houding- en gedragscompetenties van de auditor door de LCI.

Bijlage C bevat een nadere uitwerking van de kwalificatie-eisen voor auditoren waartegen door NEN getoetst wordt ten behoeve van de bevoegdverklaring.

De beoordelaar van de audit rapportage moet aanvullend minimaal voldoen aan:

1. Gekwalificeerde beoordelaar voor VCA** of OHSAS 18001/ ISO 45001;
2. 3 jaar aantoonbare ervaring als Lead Auditor voor managementsysteemcertificatie.

5.3 Eisen ladderbeoordeling LCI

- Voor elke opdracht stelt de LCI een auditplan op. In dit plan wordt minimaal uitgewerkt: opzet ladderbeoordeling, organisatorische grenzen (afdeling, bedrijf of juridische structuur), het aantal werkzame personen, de trede waarop wordt beoordeeld, samenstelling en taakverdeling auditteam, programma ladderbeoordeling en rapportage/verslag.
- Een ladderbeoordeling wordt door minimaal twee auditoren uitgevoerd, waarvan 1 vooraf is aangemerkt als lead auditor. Auditoren hoeven niet noodzakelijkerwijs werkzaam te zijn bij één en dezelfde LCI.
- Er worden vier methoden ingezet bij de uitvoering van de ladderbeoordeling:

Methodie	Doelstelling
Zelfkwalificatie bedrijf	Zelfbeoordeling op kwaliteitseisen en –criteria veiligheidsbewustzijn en veilig bewust handelen.
Analyse zelfbeoordeling LCI	Analyseren feitelijke gegevens beoordeelde over toepassing veilig bewust gedrag.
Interviews LCI	Verificatie van feitelijke gegevens, de zelfkwalificatie en de feitelijke implementatie van kwaliteitscriteria.
Waarnemingen & Werkbezoek LCI	Observatie van toepassing en handhaving veilig bewust handelen en gedrag in de werkomgeving en betekenis ervan op de organisatie.

- Interviews worden zo gekozen dat alle lagen uit de organisatie (van hoog tot laag) aan bod komen met een accent op (uitvoerende) medewerkers. De interviews zijn daarnaast zo gekozen dat de resultaten ervan samen met wat wordt waargenomen in de werkomgeving verifieerbaar zijn in andere (gehouden) interviews.
- Het uitvoeren van een ladderbeoordeling houdt tenminste een werkbezoek door de LCI op locatie in. Een ladderbeoordeling enkel op basis van een ‘desk-review’ is onvoldoende en derhalve niet aanvaardbaar.
- Voor het aantal te houden interviews en te bezoeken werklocaties geldt hetgeen beschreven is in onderstaande mandagentabel.
- Op basis van interviews, waarnemingen, observaties, verificaties worden scores toegekend aan criteria.
- De ladderbeoordeling wordt afgesloten met een auditrapport. Dit rapport geeft de conclusies weer van de ladderbeoordeling alsmede de eindscore (laddertrede). Een exemplaar van dit auditrapport blijft bij de LCI en dient op verzoek van NEN te kunnen worden overlegd.
- Een ladderbeoordeling op trede ‘N’ houdt tevens een ladderbeoordeling van lagere treden in met de minimumeisen van trede ‘N’.
- Indien een bedrijf bij een ladderbeoordeling op trede ‘N’ niet de vereiste minimum scores haalt, heeft het bedrijf niet trede ‘N’ op de Veiligheidsladder en betekent het niet automatisch dat het bedrijf laddertrede ‘N-1’ heeft.
- Een bedrijf heeft minimaal trede 1 van de ladder indien het beschikt over een afgeronde ladderbeoordeling en een ambitie om zich verder te ontwikkelen op de Veiligheidsladder.
- Als een opgestarte audit door omstandigheden en toedoen van het beoordeelde bedrijf niet (geheel) kan worden uitgevoerd, moet de audit binnen een termijn van 3 maanden na start audit worden afgerond.

5.4 Certificatie mandagentabel

Als tijdsbesteding voor certificatie geldt onderstaande tabel als richtlijn voor een minimaal aantal mandagen per vestiging. De hoogst te certificeren juridische bedrijfsentiteit is te beschouwen als de vestiging; de bijbehorende resp. onderliggende juridische entiteiten zijn te beschouwen als nevenvestigingen.

De tabel geeft voor trede 2 van de Veiligheidsladder het certificatie onderzoek weer bestaande uit:

- Fase 1; beoordeling omvang en opzet organisatie, opstellen auditplan en aanzet maken voor de auditrapportage.
- Fase 2: initieel certificatie onderzoek van de veiligheidsbeleving in de praktijk en beoordeling van alle vragen op laddertrede.

< Tabel 4 >

Aantal werkzame personen	Auditduur in mandagen	Aantal werkzame personen	Auditduur in mandagen
1-65	Zie tabel 5	1176-1550	13
		1551-2025	14
		2026-2675	15
66-125	6	2676-3450	16
126-175	7	3451-4350	17
176-275	8	4351-5450	18
276-425	9	5451-6800	19
426-625	10	6801-8500	20
626-875	11	8501-10700	21
876-1175	12	>10700	Volgt bovenstaande progressie

Bij de tabel horen de volgende bepalingen:

1. Om de objectiviteit te waarborgen wordt een certificatieonderzoek (fase 1 en 2) uitgevoerd door een team van twee auditoren.
2. Naast interviews van personen worden ook projecten in uitvoering bezocht. Alle werkzaamheden die door opdrachtgevers zijn gegund aan de te beoordelen bedrijven kunnen worden beoordeeld mits het representatief is in aantal en soort (groot, klein, complex, eenvoudig, standaard, uniek, etc.).
3. Het totaal aantal werkzame personen betreft die van de vestiging en relevante nevenvestigingen (behorend tot de scope van het certificatie onderzoek). Voor de bepaling van het aantal werkzame personen geldt de som van eigen personeel + ingeleend personeel, waarbij de auditoren bepalen welke personen geïnterviewd worden. Het minimale aantal te interviewen personen is $0,6\sqrt{M}$ voor directie, management, staf etc. en $1,2\sqrt{M}$ voor uitvoerenden. M is gelijk aan het aantal werkzame personen.
4. Het aantal werkzame personen in de tabel moet worden gezien als een continuüm in plaats van een getrapte verandering.
5. Indien het bedrijf N projecten gemiddeld per jaar gelijktijdig in uitvoering heeft, worden tijdens de audit minimaal $0,6\sqrt{N}$ projecten bezocht en getoetst, waarbij de auditoren bepalen welke projecten bezocht worden. Het totaal aantal projecten betreft het aantal projecten dat wordt aangestuurd vanuit de vestiging en vanuit de te bezoeken nevenvestigingen indien van toepassing.
6. Nevenvestigingen kunnen op basis van een steekproef worden bezocht volgens onderstaand schema. Hierin staat (X) voor het totaal aantal nevenvestigingen en (\sqrt{x}) voor het minimaal te bezoeken aantal nevenvestigingen. Bij de keuze van de nevenvestigingen dient rekening gehouden te worden met:
 - een goede afspiegeling van de in opdracht uitgevoerde werkzaamheden;
 - veiligheidsrisico's en daarmee samenhangend houding en gedrag;
 - een zo representatief mogelijk beeld van de vestiging als geheel.

(X)	(√x)
2<6	2
6<12	3
12<20	4
20<30	5
30<42	6
37 ... enz.	

7. Een audit wordt afzonderlijk uitgevoerd van certificatie voor ISO/VCA/OHSAS etc.
8. De auditduur in mandagen geldt voor zowel de initiële audit, de jaarlijkse vervolg audit en audits voor tredeverhoging.
9. Een certificatieonderzoek op trede 3 en hoger houdt tevens een certificatieonderzoek van lagere treden in tegen de minimumeisen van de hoogste te beoordelen trede. De tijdsbesteding in mandagen voor het certificatieonderzoek (zie bovenstaande tabel) neemt dan toe volgens onderstaand schema:
 - Trede 3, factor 1,5;
 - Trede 4, factor 2,0;
 - Trede 5, factor 2,5.

Kleine organisaties

Voor bedrijven tot en met 65 werkzame personen (zowel eigen personeel als inleen) is de onderstaande aangepaste mandagentabel van toepassing. In de tabel is een onderverdeling gemaakt voor auditduur in mandagen per trede.

<Tabel 5>

Aantal werkzame personen	Trede 2	Trede 3	Trede 4	Trede 5
	Auditduur in Mandagen:	Auditduur in Mandagen:	Auditduur in Mandagen:	Auditduur in Mandagen:
5-10	2	3	4	5
11-25	3	4	5	6
26-35	3	5	6	8
36-50	4	6	8	10
51-65	5	8	10	13

Bepalingen 1 tot en met 8 bij tabel 4 zijn ook van toepassing op de mandagen in deze tabel 5 en aanvullend daarop ook de volgende bepalingen:

1. De Veiligheidsladder is toepasbaar bij bedrijven met minimaal 5 werkzame personen. De ondergrens van 5 werkzame personen geldt voor een volledige Certificatieaudit en voor een Ervaringsaudit.
2. Groepsinterviews zijn toegestaan bij organisaties tot en met 10 werkzame personen.

N.B. Voor een ervaringsaudit bij een bedrijf tot en met 65 werkzame personen, die standaard op trede 3 plaatsvindt, gelden eveneens het minimum van 3 mandagen en de overige specificaties onder de kop Ervaringsaudit in de paragraaf 5.12 Auditproces.

5.5 Onaangekondigde werkbezoeken

Het doel van een onaangekondigd werkbezoek is om aanvullend vast te stellen of een organisatie 'op een willekeurig moment' voldoet aan de eisen van de Veiligheidsladder in de dagelijkse praktijk.. De onaangekondigde werkbezoeken dienen ter verificatie van zichtbaar verinnerlijkt veiligheidsgedrag in de praktijk. Een onaangekondigd werkbezoek vindt plaats tijdens de certificatieaudit vanaf trede 4. De certificerende instelling biedt bij de offerte van een audit op trede 3 aan om een onaangekondigd werkbezoek te plannen. De opdrachtgever besluit - in het geval van een trede 3 audit - of hij dit meegenomen wil hebben.

Hoe

Het auditteam vraagt op een willekeurige dag tijdens de audit welk werk in uitvoering is en gaat (samen met de auditbegeleider van de te auditeren organisatie) naar een werklocatie voor een onaangekondigd werkbezoek. Voor de werkbezoeken kunnen ook interne werken worden gekozen.

Een onaangekondigd werkbezoek bestaat hoofdzakelijk uit observaties, maar soms ook gesprekken. Observaties zijn bedoeld om te beoordelen of men veiligheidsbewust aan het werk is. Er is de mogelijkheid om indien nodig in gesprek te gaan met medewerkers. Hierbij is het niet de bedoeling om uitgebreide gesprekken te voeren, maar om een kort gesprek te voeren om meer gevoel (achtergronden) bij vertoond gedrag te krijgen. Deze gesprekken worden bij voorkeur gevoerd in de pauze of voor of na afloop van het werk.

De wijze waarop deze onaangekondigde werkbezoeken plaats vinden is afhankelijk van het type organisatie.

In het algemeen gelden de volgende uitgangspunten:

- Uitvoeringsorganisatie: werkzaamheden observeren op de (bouw)locatie.
- Dienstverleningsorganisatie: werkzaamheden observeren en korte gesprekken op de bouwlocaties (indien van toepassing), medewerkers observeren op kantoor (rondgangen en aanspreken medewerkers) en bijeenkomsten/meetings (bijwonen).

Het is daarbij de bedoeling om de medewerkers zoveel mogelijk in hun natuurlijke werkhabitat te observeren.

Planning

Conform paragraaf 5.5 wordt het aantal werkbezoeken vastgesteld binnen de vastgestelde audittijd, inclusief onaangekondigde werkbezoeken. Minimaal 1 ervan wordt onaangekondigd bezocht. Bij kleine organisaties (10 werkzame personen of minder) is het tijdsbeslag van dit onaangekondigde werkbezoek maximaal een halve dag.

Rapportage en effect

Van het onaangekondigde werkbezoek wordt geen aparte rapportage gemaakt. De bevindingen zijn een onderdeel van de standaardrapportage, zoals gespecificeerd in paragraaf 5.9.

De scoring op de onaangekondigde werkbezoeken is een onderdeel van het totaal per bedrijfskarakteristiek en over het algehele totaal. De resultaten van de onaangekondigde werkbezoeken op zichzelf kunnen niet leiden tot conclusies ten aanzien van het verkrijgen of behouden van een trede.

5.6 Scores

In het Certificatieschema zijn bij elk criterium de te behalen scores aangegeven. Een score kan slechts maximaal worden toegekend indien volledig en aantoonbaar aan het desbetreffende criterium is voldaan.

Indien slechts gedeeltelijk aan een criterium is voldaan dienen de auditoren een score toe te kennen die, op basis van expert judgement van de auditoren, overeenkomt met de mate waarin wel aantoonbaar is voldaan. Hiervoor wordt een verdeling gehanteerd van grotendeels (80%) en deels (40%).

5.7 Bijwoning

NEN wordt in de gelegenheid gesteld tot het bijwonen van ladderbeoordelingen. Door het bijwonen wil NEN een beeld krijgen van de competenties van de ingezette auditteams.

De bijwoning geeft bijkomend aan of het beslissing- en beoordelingsproces van de auditoren in voldoende mate is geharmoniseerd tussen de verschillende LCI's.

Een bericht over een ladderbeoordeling wordt tenminste 10 werkdagen voor aanvang van de beoordeling door de LCI aan NEN verstrekt. Dit bericht bevat minimaal de volgende informatie:

- Een duidelijke omschrijving van de door het bedrijf aangegeven “organisatorische grenzen”.
- Een door de LCI opgesteld auditplan (enkel de hoofdlijnen; datum en locatie van de audit, welke acties, wie, wanneer, waar).
- Informatie over de ingezette auditoren (met vermelding/aanduiding lead auditor en auditor indien),

Er wordt een bijwoning uitgevoerd bij iedere nieuw bevoegd verklaarde auditor tijdens de eerste audit. Na de eerste bijwoning van een nieuw bevoegd verklaarde auditor, vindt minimaal 1 keer per 4 jaar een opvolgingsbijwoning plaats, tenzij er tijdens een bijwoning major aandachtspunten waren. Indien dit het geval was, vindt een extra bijwoning plaats.

NEN zal tenminste 3 werkdagen voor aanvang de LCI laten weten of er van de gelegenheid tot bijwoning gebruik zal worden gemaakt en door wie. NEN kan beslissen de bijwoning bij het bedrijf te vervangen door een review bij de LCI.

Tijdens de bijwoning vervult NEN de rol van observator. Dit betekent dat NEN zich niet mengt in het auditproces van de LCI. Dit weerhoudt NEN er evenwel niet van om op gezette tijdstippen met de auditoren van de LCI bijkomende informatie uit te wisselen, bijkomende toelichtingen te vragen etc. Let wel, deze interventies kunnen enkel buiten het bijzijn van de klant (bedrijf) plaatsvinden. Dit betekent dat in de auditplanning eventueel de nodige tijd ingelast dient te worden. De LCI zorgt ervoor dat de aanwezigheid en doelstelling van bijwoning, alsmede de taak/functie van de observator, voorafgaande duidelijk aan het bedrijf wordt uiteengezet. Alle informatie welke tijdens de bijwoning wordt gegeven zal door NEN als confidentieel worden behandeld. NEN weerhoudt zich van leveren van opinies over de scores aan de LCI (of aan de klant) ten tijde van de audit.

NEN maakt voor iedere bijwoning een bijwoningsrapport. Het door NEN opgestelde bijwoningsrapport zal alleen focussen op hoofdlijnen (professionele - en harmonisatie aspecten). Dit bijwoningsrapport kan dienen als input voor verbetermaatregelen voor de LCI. Algemeen geldende observaties zullen ter harmonisatie (zij het anoniem) in het harmonisatieoverleg met auditoren van de LCI's besproken worden.

5.8 Auditrapportage

De auditrapportage moet minimaal de resultaten van de eisen uit de Veiligheidsladder verwoorden en vermelden welke trede op de ladder is geaudit.

Het niet aantoonbaar kunnen maken van de eisen of er nog niet aan kunnen voldoen door het bedrijf wordt apart in de auditrapportage vermeld. Elk auditrapport moet een door de auditor vastgestelde conclusie over de trede op de Veiligheidsladder bevatten. Het auditresultaat kan alleen resulteren in een positieve rapportage wanneer voldaan is aan de minimumeisen van de trede. Bij een positieve auditrapportage wordt als conclusie de trede vermeld waaraan wordt voldaan en een aanbeveling gedaan aan de LCI tot het uitgeven of muteren van de trede op het certificaat.

De beslissing tot certificaatverlening door de LCI wordt genomen op basis van:

1. Een volledig auditrapport met positieve conclusie op behaalde trede en een aanbeveling tot certificatie.
2. Algemeen verplichte bijlagen zoals een verklaring van de directie over de activiteiten en bedrijfsentiteiten, ter inkadering, zo mogelijk voorzien van een afschrift van de (juridische) organisatiestructuur uit de jaarlijkse accountantsverklaring.
3. Specifiek verplichte bijlagen zoals verslag beoordelaar auditrapportage, aantekeningen en bevindingen auditoren, onderbouwing scoring auditoren.

De rapportage wordt uiterlijk 15 werkdagen na de laatste auditdag door de LCI aan de directie van het bedrijf ter beschikking gesteld. De auditrapportage blijft onlosmakelijk verbonden met het certificaat ter onderbouwing van de trede op de Veiligheidsladder. De auditrapportage is vertrouwelijk en heeft als rapport op zichzelf niet de status om aan derden aan te kunnen tonen dat men voldoet aan de eisen van de Veiligheidsladder.

NEN heeft geen invloed op auditrapport en auditresultaten. NEN ontvangt ook geen rapportage. NEN heeft wel de mogelijkheid om auditrapportages in te zien als steekproef voor beoordeling van de LCI/auditor en in geval van klachten de geauditeerden.

5.9 Certificaatuitreiking

De naam van het certificaat luidt: “Veilig Bewust Certificaat trede *N*”, waarbij *N* de waarde 1, 2, 3, 4 of 5 kan aannemen. Een certificaat geeft de hoogst bereikte laddertrede aan en de datum waarop het certificaat is verstrekt. Elk certificaat is een uniek document ter grootte van een A4 met een uniek nummer. Dit nummer wordt verstrekt door de LCI. De LCI verstrekt het certificaat aan het bedrijf. Het certificaat heeft een vast format. Op het certificaat staan ten minste vermeld:

1. De juridische naam, adresgegevens met vestigingsplaats en het nummer van de Kamer van Koophandel van de bedrijfsentiteit(en) die onder certificatie van de Veiligheidsladder vallen.
2. De naam van de LCI zoals vermeld in de bevoegdheidsverklaring.
3. De behaalde trede op de Veiligheidsladder (trede 1, 2, 3, 4 of 5).
4. De naam en handtekening van de beoordelaar. Deze beoordelaar dient bij NEN bekend te zijn conform de bevoegdheidsverklaring (zie hoofdstuk 5.2).
5. Een referentie naar het versienummer van het gehanteerde Certificatieschema van de Veiligheidsladder.
6. De datum van eerste uitgifte en de mutatedatum.
7. De mededeling: Dit Veilig Bewust Certificaat is geregistreerd onder nummer xx (nummer af te geven door LCI) op www.veiligheidsladder.org.
8. Het door een LCI verstrekt certificaat wordt door de LCI aangemeld bij NEN voor publicatie op www.veiligheidsladder.org.

5.10 Geldigheid certificaat

Een door een LCI afgegeven “Veilig Bewust Certificaat trede *N*” heeft vanaf de dag van afgifte een onbeperkte geldigheid onder de voorwaarde dat jaarlijks een herbeoordeling plaatsvindt, welke aantoont dat het bedrijf nog steeds voldoet aan de eisen behorende bij trede *N* van het afgegeven certificaat. Vanaf 10 maanden tot uiterlijk 12 maanden na certificatie is hercertificatie noodzakelijk om de geldigheid van het oorspronkelijk verkregen certificaat te continueren.

Bij veronderstelde stijging op de ladder is een bedrijf vrij om een nieuwe ladderbeoordeling aan te vragen bij een LCI. Dit kan niet eerder dan ½ jaar na het verkrijgen van het certificaat.

Indien een bedrijf niet (meer) aan de eisen voldoet kan het bedrijf binnen een termijn van 13 weken een extra audit houden om aan te tonen dat de 1e audit een meetfout bevat en dat voldaan wordt aan de eis. De review vindt dan specifiek plaats op de vermeende ‘fout’ beoordeelde bedrijfsaspecten. De LCI stelt hiervoor een auditplan op.

Indien ook de 2^e meting aantoont dat het bedrijf niet (meer) voldoet aan de eisen verliest het bedrijf zijn certificaat op trede *N* en wordt – op basis van het advies van de LCI – gecertificeerd voor een lagere trede. Het is niet toegestaan om binnen de termijn van 13 weken te veranderen van LCI of auditoren. Daarna mag een bedrijf wisselen mits vooraf kenbaar gemaakt bij NEN.

5.11 Auditproces

Certificatieaudit

Een certificatieaudit is een volledige audit. Het maakt dan niet uit of het een initiële certificatieaudit is voor een (hogere) laddertrede of een jaarlijkse hercertificatie welke aantoont dat het bedrijf nog steeds of niet meer voldoet aan de eisen.

Elke certificatieaudit dient na start binnen 13 weken (1 kwartaal) te zijn afgerond. Als startmoment geldt start Fase 1 van de audit. De certificatieaudit is afgerond als het certificaat is afgegeven. In deze periode kan niet van LCI worden gewisseld. Als een certificatieaudit niet binnen de termijn van 13 weken kan worden afgerond is de audit ongeldig en kan derhalve geen rechtsgeldig certificaat worden afgegeven.

Wil een bedrijf alsnog rechtsgeldig gecertificeerd worden, dan zal het een compleet nieuwe certificatieaudit moeten ondergaan. Het bedrijf is op dat moment vrij in de keuze van de LCI.

Bij wezenlijke veranderingen tijdens de certificatieaudit (reorganisaties e.d.) als gevolg waarvan de oorspronkelijke scope van de audit niet meer representatief is, dient de certificatieaudit te worden afgebroken. Wil het bedrijf een rechtsgeldig certificaat ontvangen op basis van de nieuwe/gewijzigde scope, dan zal een compleet nieuwe certificatieaudit moeten worden ingepland. Het bedrijf is ook op dat moment vrij in de keuze van de LCI.

Ervaringsaudit

Een ervaringsaudit biedt een bedrijf de mogelijkheid om op beperkte schaal te 'proeven' of bepaalde bedrijfsaspecten aan de eisen voldoen en om ervaring op te doen met een audit op de Veiligheidsladder. De ervaringsaudit is beperkt van omvang en leidt niet tot afgifte van een score en een certificaat. De omvang is bepaald op 40% van een volledige certificatieaudit met een minimum van 1,5 mandag per auditor (is totaal 3 mandagen). Minimaal worden directie, management en uitvoerenden beoordeeld en wordt 1 werk bezocht. De ervaringsaudit vindt standaard plaats op trede 3. Er mag door de LCI geen uitspraak worden gedaan over het wel of niet behalen van een trede.

6 Organisatie

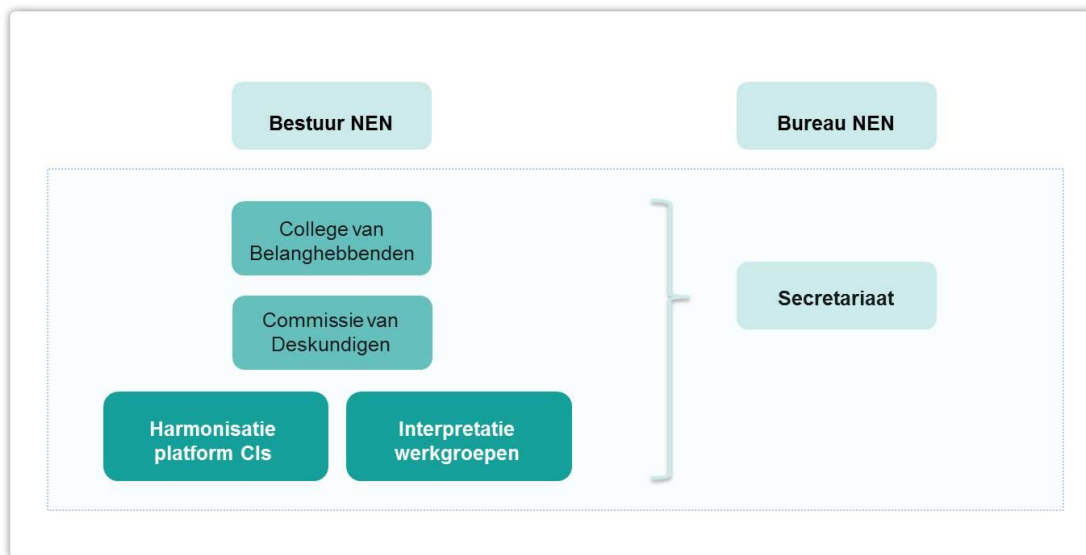
6.1 Wie beheert de ladder

Sinds 2012 was ProRail de eigenaar en beheerder van de Veiligheidsladder. Met de overdracht van het beheer van de Veiligheidsladder van ProRail gaat het eigenaarschap over naar de Stichting Nederlands Normalisatie-instituut.

NEN is sinds 1 juli 2016 verantwoordelijk voor het gebruik, de doorontwikkeling, het beheer van het Certificeringsschema en de verbreding naar andere opdrachtgevers en nieuwe sectoren.

NEN heeft als bestuursorgaan een College van Belanghebbenden (CvB) ingesteld en voor de operationele uitvoering een technisch Commissie van Deskundigen (CvD). NEN zorgt voor projectmanagement en secretariaat.

<Figuur 2>



Figuur 2 geeft schematisch de organisatie van de Veiligheidsladder weer. De samenstelling van de structuur van de Veiligheidsladder is als volgt:

- Het *College van Belanghebbenden* (CvB) fungeert als bestuurlijk College en ziet toe op het beheer en de ontwikkeling van de Veiligheidsladder. Het College is breed samengesteld uit aanbesteders, het bedrijfsleven, de wetenschap en maatschappelijke organisaties en zal worden geleid door een onafhankelijk voorzitter op bestuursniveau. Het CvB stemt ontwikkelingen af met (geïnteresseerde) opdrachtgevers, opdrachtnemers en andere relevante (vak)organisaties. Uitgangspunt is dat alle gebruikers van de Veiligheidsladder er belang bij hebben dat er sprake blijft van één Veiligheidsladder. Voor het beheer en de ontwikkeling van de Veiligheidsladder wordt het CvB ondersteund en geadviseerd door de Commissie van Deskundigen en NEN.
- De *Commissie van Deskundigen* (CvD) is operationeel beheerder van de Veiligheidsladder. Het CvD is primair verantwoordelijk voor het up-to-date houden van het Certificeringsschema en functioneert als aanspreekpunt voor de Certificerende Instellingen. In de CvD zijn deskundigen van/namens opdrachtgevers en opdrachtnemers afgevaardigd. Leden van de CvD worden op persoonlijke titel benoemd. Bij veranderingen in organisatie mag een belanghebbende partij een andere persoon naar voren schuiven ter benoeming.
- Het *Harmonisatieplatform CI's* bestaat uit afgevaardigden van Ladder Certificerende Instellingen (LCI's) waarmee NEN een licentieovereenkomst heeft afgesloten. De afgevaardigden moeten betrokken zijn in het certificatieproces als (lead) auditor of als persoon die de certificatiebeslissing (beoordelaar) neemt. LCI's beoordelen bedrijven mede op basis van deze harmonisatie. Beoordelingsproblemen kunnen door de LCI's eventueel samen met het bedrijf (als klant van de LCI's) worden voorgelegd aan NEN. Zo nodig wordt het Handboek aangepast.

- Waar nodig wordt een *Interpretatiewerkgroep* ingesteld waarin technisch inhoudelijke experts afkomstig van opdrachtgevers, opdrachtnemers en Certificerende Instellingen deelnemen. De CvD moet instemmen met de samenstelling van de werkgroep. De werkgroepleden mogen afkomstig zijn van de CvD.

6.2 Financiering

De Veiligheidsladder is een initiatief uit de markt. De ladder wordt dus niet gedragen door subsidie of overheidsinzet. Het principe van de ladder is dat alle betrokken bedrijven en organisaties de ladder gezamenlijk financieren en naar rato bijdragen in de kosten van de ladder. Daaruit worden onder andere betaald: de site, de helpdesk, de doorontwikkeling, de begeleiding van initiatieven, het beheer van het Certificatieschema, de administratie etc. Actief werken met de Veiligheidsladder vraagt dus altijd een bescheiden bijdrage. De gevraagde bijdragen zullen zo laag mogelijk gehouden worden.

Bijdragende partijen zijn alle bedrijven en organisaties die de ladder actief gebruiken als instrument om:

- aan te besteden;
- zelf gecertificeerd te worden;
- op andere manieren zakelijk actief te zijn (zoals advisering, opleidingen, onderzoek, certificatie e.d.).

Hiermee dient het gebruik van de Veiligheidsladder voldoende inkomsten te genereren om de ladder ook in de toekomst scherp en toepasbaar te houden. De inkomsten zullen derhalve bestaan uit:

- afdrachten van alle ondernemingen die zich laten certificeren, per afgegeven certificaat en per jaarlijkse toetsing;
- afdrachten van bedrijven die betaalde diensten en producten aanbieden rond de Veiligheidsladder.

Een overzicht met de afdrachten en tarieven is te vinden op www.veiligheidsladder.org.

6.3 Document-/versiebeheer

De inhoudelijke verantwoordelijkheid voor het ontwikkelen en beheren van het Certificatieschema en het Handboek van de Veiligheidsladder berust bij NEN. De versies worden opgesteld en vastgesteld door de Commissie van Deskundigen en bekrachtigd door het College van Belanghebbenden.

Op- en/of aanmerkingen over de documenten van de Veiligheidsladder kunnen worden ingediend bij NEN.

De vigerende versies van de documentatie zijn gepubliceerd op www.veiligheidsladder.org. Alle voorgaande versies zijn hiermee vervallen.

6.4 Informatie en advies

Alle benodigde formele informatie over het certificatietraject is opgenomen in het Handboek. De laatste op www.veiligheidsladder.org gepubliceerde versie van het Handboek van de Veiligheidsladder is van toepassing. Controleer daarom altijd op de www.veiligheidsladder.org of er momenteel een actuelere versie van het handboek geldt en houd dat ook verder in de gaten. Voor inhoudelijke ondersteuning bij de oriëntatie op of voorbereiding van certificatie etc. kan ook contact worden opgenomen met een van de bevoegde LCI's.

6.5 Klachten

Klachten en op- of aanmerkingen met betrekking tot onderliggende regeling of de desbetreffende LCI kunnen schriftelijk worden ingediend bij NEN.

Bijlage A Gebruik naam Veiligheidsladder

Bij een keurmerk is het van belang dat dit een eenduidige consistente waarde vertegenwoordigt. Hierbij is het ook van belang dat het merk niet oneigenlijk wordt gebruikt. De naam Veiligheidsladder is (evenals het beeldmerk) nationaal en internationaal gedeponereerd. De internationale benaming is Safety Culture Ladder. Het College van Belanghebbenden ziet samen met NEN toe op het gebruik van het systeem in de markt. Vaststelling van documenten en sectorinvullingen is voorbehouden aan het College van Belanghebbenden. Iedereen die initiatieven wil ontwikkelen rond of met de Veiligheidsladder, anders dan het gereguleerde certificeringsproces, wordt uitdrukkelijk verzocht contact op te nemen met de NEN, teneinde af te stemmen over inhoud en uitvoering.

Verwerking in logo's LCI's

De naam Veiligheidsladder / Safety Culture Ladder kan door de erkende LCI's worden verwerkt in een eigen logo. Hierdoor kunnen hun klanten de gecertificeerde normen op één en dezelfde manier communiceren naar hun relaties. Toepassing hiervan is beoogd op uitingen als (brief)papier, in brochures en advertenties door de LCI zelf en door gecertificeerde klanten van de betreffende LCI. Daarbij mag niet de indruk worden gewekt dat het logo een bredere scope betreft dan waar het certificaat voor is afgegeven. De behaalde trede dient expliciet in het logo te worden vermeld. Voor het eigen gebruik en gebruik door gecertificeerde klanten is door de LCI een procedure opgesteld, waarin de voorwaarden voor gebruik en controle en sancties zijn geregeld. Het logo kan pas worden gebruikt na goedkeuring op basis van een beoordeling van het beoogde logo en de bijbehorende procedure door NEN, namens de Commissie van Deskundigen.

Bijlage B Gebruik beeldmerk

Het beeldmerk NEN Veiligheidsladder / Safety Culture Ladder is eigendom van Stichting NEN en is nationaal en internationaal gedeponereerd. Het beeldmerk mag alleen worden gebruikt in de opmaak en typografische uitvoering zoals door NEN voorgeschreven en verstrekt. Zie figuur 1 en figuur 2 voor voorbeelden van het Nederlandse en Engelse beeldmerk. Het beeldmerk mag niet worden gebruikt op een wijze die zou kunnen suggereren dat NEN verantwoordelijk is voor de uitkomst van een onderzoek, of een onderzoek zou goedkeuren. Bij het onjuist of oneigenlijk gebruik van het beeldmerk NEN Veiligheidsladder kan NEN overgaan tot de haar daartoe beschikbare maatregelen.



Figuur 1 beeldmerk Nederlands



Figuur 2 beeldmerk Engels

Gebruik beeldmerk door LCIs

Een erkende Ladder Certificerende Instelling (LCI) met een overeenkomst met NEN, mag het beeldmerk van de Veiligheidsladder gebruiken op uitingen (gedrukt of digitaal) die direct betrekking hebben met Veiligheidsladder-gerelateerde activiteiten, bijvoorbeeld:

- het beeldmerk mag worden gebruikt op afgegeven certificaten
- brieven, offertes, auditrapporten en dergelijke voor zover betrekking hebbend op certificatie volgens de NEN Veiligheidsladder;
- documentatie en brochures voor zover betrekking hebbend op certificatie volgens de NEN Veiligheidsladder;
- communicatie voor congressen, seminars e.d.;
- websites en digitale toepassingen.

Gebruik beeldmerk door Kennispartners

Een voor de Veiligheidsladder erkende Kennispartner met een overeenkomst met NEN, mag het beeldmerk van de Veiligheidsladder gebruiken op uitingen (gedrukt of digitaal) die direct betrekking hebben met Veiligheidsladder Kennisplatform-gerelateerde activiteiten, bijvoorbeeld:

- documentatie en brochures voor zover betrekking hebbend op de Veiligheidsladder;
- communicatie voor congressen, seminars e.d. in het kader van het Kennisplatform;
- websites en digitale toepassingen betreffende Kennisplatform eisen.

Gebruik beeldmerk door Ladder gecertificeerde organisaties

Ladder gecertificeerde bedrijven mogen het beeldmerk van de Veiligheidsladder gebruiken op uitingen (gedrukt of digitaal) die direct betrekking hebben op hun gecertificeerde status. Hierbij is de voorwaarde dat bij het logo de naam van de LCI en de behaalde trede (zoals op het certificaat vermeld) worden vermeld.

Gebruik beeldmerk door overige partijen

Het Veiligheidsladder beeldmerk mag gebruikt worden door derden in presentaties e.d. die betrekking hebben op het systeem. Het beeldmerk mag niet worden gebruikt op een wijze die ten onrechte zou kunnen suggereren dat de betreffende partij verbonden is aan de Veiligheidsladder als LCI, Kennispartner, Ladder gecertificeerde organisatie of schemabeheerder.

Bijlage C Kwalificatie-eisen

Voorwaarden kennis en opleiding

Vanaf trede:	Eis	Criteria	Toetsing
1	Minstens HBO werk- en denkniveau (t/m trede 3).	Een afgeronde HBO (+) opleiding of vergelijkbaar door opleiding of ervaring.	- Diploma - CV - Assessment (eventueel)
4/5	HBO+ werk- en denkniveau.	Opleiding HVK afgerond, of vergelijkbaar door opleiding of ervaring.	- Diploma - CV
1	Kennis van en inzicht in het beheersen van veiligheidsrisico's	Afgeronde opleiding MVK of HVK of vergelijkbaar door opleiding of ervaring	- Diploma - CV
1	Kennis van algemene kenmerken van menselijk gedrag.	Afgeronde opleiding, training of cursus of vergelijkbaar door ervaring.	- CV - Bijwoning - Beoordelingen/verklaring van LCI
1	Gekwalificeerd Lead Assessor	Lead Assessor Course afgerond.	Diploma
1	Bekendheid met de principes en de inhoud van de Veiligheidsladder.	Auditor beschikt over normkennis: - Certificatieschema Veiligheidsladder; - Auditorrichtlijn Veiligheidsladder; - Handboek Veiligheidsladder; - Andere aanvullende documenten Veiligheidsladder.	- Bijwoning - Beoordelingen LCI - Review auditrapporten LCI
1	Kennis hebben van de wegwijzer LCI Veiligheidsladder.	Auditor werkt volgens de wegwijzer LCI Veiligheidsladder.	- Bijwoning - Beoordelingen LCI - Review audit rapporten
1	2-daagse Veiligheidsladder opleiding gevolgd (georganiseerd door NEN).	Aantoonbaar training gevolgd.	Deelname certificaat NEN
4/5	Masterclass Veiligheidsladder : "wat is 4/5 cultuur" gevolgd.	Aantoonbaar masterclass gevolgd.	Deelname certificaat NEN
1	2 meeloopdagen met audits	Aantoonbaar 2 auditdagen meegelopen met ervaren VHL	Auditplan betreffende audits
1	Bekend met veiligheidsrisico's op toepassingsgebied en land.	- Auditor is bekend met de veiligheidsrisico's in het toepassingsgebied (rail, energie, woningbouw, zorg e.d.) en kan hier iets over vertellen. - Auditor is bekend met <i>best practices</i> in het toepassingsgebied.	- Bijwoning - Beoordelingen LCI - Review audit rapporten - CV

Vaardigheden

Eis	Criteria	Toetsing
Ervaren met managementsysteem	Gekwalificeerd auditor VCA of ISO 45001 (OHSAS 18001)	- CV
Taalvaardigheid geschikt voor communicatie op alle niveaus binnen de organisatie van de klant	<ul style="list-style-type: none"> - Auditor beheerst de voertaal in woord en geschrift (ook op de werkvloer). - Auditor kan een prettig gesprek (dialog) voeren. 	<ul style="list-style-type: none"> - CV - Bijwoning - Beoordelingen LCI - Review audit rapporten
Kent de gewoonten en gebruiken in het betreffend land.	Auditor is geboren of getogen of heeft minimaal 2 jaar werkervaring in het betreffend land opgedaan.	<ul style="list-style-type: none"> - CV - Bijwoning - Beoordelingen LCI - Review audit rapporten
Goede rapportagevaardigheden	Auditor kan: <ul style="list-style-type: none"> - goed samenvatten en analyseren; - duidelijk de aandachts- en verbeterpunten rapporteren; - een onderbouwing geven van de gegeven score; - rapporteren op hoofdlijnen (wat heb ik aangetroffen aan cultuur/culturen); - een beknopt en vlot geschreven rapport maken; - hoofd- en bijzaken onderscheiden en de belangrijkste boodschap benoemen; - actief schrijven, zonder lijdende vormen en weet de lezer te boeien. 	<ul style="list-style-type: none"> - Bijwoning - Beoordeling/verklaring van LCI - Review audit rapporten
Overtuigend presenteren	Auditor kan zichzelf goed presenteren, de resultaten van een audit volledig en goed presenteren en kan de resultaten motiveren/ uitleggen	<ul style="list-style-type: none"> - Bijwoning - Beoordeling/verklaring van LCI

Vaardigheden - Soft skills

Eis	Criteria	Toetsing
Interviewvaardigheden	Auditor: - kan goede en verschillende vraagtechnieken toepassen, waardoor uiteindelijk de benodigde informatie boven water komt (doorvragen); - kan luisteren, samenvatten en doorvragen - 5 niveaus diep; - kan goed observeren, is scherp en alert; - stelt klant centraal tijdens audit, laat de klant praten, kan stilte houden; - kan verschil in houding en gedrag herkennen; - is in staat is om de verschillende niveaus van houding en gedrag te herkennen; - voelt de situatie goed aan en maakt de juiste inschatting; - herkent non verbaal gedrag en lichaamstaal; - is analytisch en kan snel schakelen (inspelen op antwoorden, kris kras door het schema e.d.); - kan verbanden leggen tussen interview en observaties / waarnemingen; - is neutraal, heeft geen vooroordeel, is niet beïnvloedbaar (druk van geauditeerde); - is goed in het stellen van open vragen.	- Bijwoning - Beoordeling / verklaring van LCI - Assessment

Persoonlijke eigenschappen

Eis	Criteria	Toetsing
Sociaal/Communicatief	Auditor: - kan auditee een goed en ontspannen gevoel geven; - kan plezierig en effectief communiceren.	- Bijwoning - Beoordeling / verklaring van LCI - Assessment
Diplomatiek /Tactvol	Auditor: - bezit tactvolle behendigheid; - kan auditee prikkelen of confronteren, zeker vanaf een volwassen niveau 3 waar je medewerkers/management/ directie moet prikkelen om te zien of ze proactief reageren.	- Bijwoning - Beoordeling / verklaring van LCI - Assessment

Eis	Criteria	Toetsing
Rustige, vertrouwde uitstraling	Auditor: <ul style="list-style-type: none"> - is niet chaotisch en komt niet gespannen over; - kan mensen op hun gemak stellen; - kan mensen raken in hun hart (wat is echt belangrijk voor je). 	<ul style="list-style-type: none"> - Monitoring / review on site - Beoordeling / verklaring van LCI - Assessment
Aandachtig/Geïnteresseerd	Auditor: <ul style="list-style-type: none"> - neemt de tijd voor de auditee; - laat de auditee praten en luistert aandachtig. 	<ul style="list-style-type: none"> - Bijwoning - Beoordeling / verklaring van LCI - Assessment(eventueel)

Behouden kwalificatie

Vanaf trede:	Eis	Criteria	Toetsing
1	Deelname jaarlijkse harmonisatiedag NEN.	Verplicht aanwezig op auditoren dag.	Aanwezigheidsregistratie NEN
1 t/m 3	Regelmatig audits	<ul style="list-style-type: none"> - Minimaal 20 dagen per jaar (inclusief voorbereiding en rapportage) Veiligheidsladder audits uitgevoerd in het afgelopen jaar. - 1x per 3 jaar een monitoring/review on site door een vanuit de LCI, conform ISO 17021, aan te wijzen 	Audit logboek (dispensatie vanuit markt omstandigheden mogelijk)
4	Zeer regelmatig audits	<ul style="list-style-type: none"> - Minimaal 35 dagen in twee of drie afgeronde audits in het afgelopen jaar, waarvan minimaal 20 op trede 3. - 1x per 3 jaar een monitoring/review on site door een vanuit de LCI, conform ISO 17021, aan te wijzen ervaren auditor. 	Audit logboek Rapportage monitoring/bijwoning door teamleider

Colofon

Titel: Veiligheidsladder Handboek versie 3.3
Datum publicatie: maart 2019

NEN
Vlinderweg 6
2623 AX Delft
Postbus 5059
2600 GB Delft

Copyright NEN

Alle rechten voorbehouden. Niets uit deze uitgave mag worden openbaar gemaakt en/of vervoelvoudigd door middel van druk, fotokopie, microfilm of op welke andere wijze dan ook zonder voorafgaande schriftelijke toestemming van NEN.